

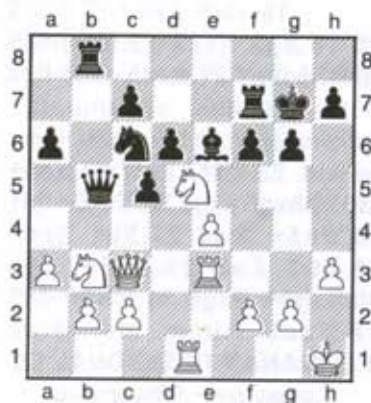
Permainan Tengah (7) Taktik (4) Kemampuan Analisa dan Kalkulasi

Oleh Adhie Prasetya A. MN WN PN

Di sini akan kami berikan salah satu contoh bagaimana suatu kalkulasi terjadi dan kemampuan beranalisa yang dilakukan oleh seorang ahli, yakni :

Posisi Partai :

Alekhine - Koltanovsky, London 1932



Putih giliran melangkah.

Ada langkah pilihan Putih yang mungkin terbaik: 1. ♖xc7! bila ♜xc7 2. ♜xd6, dengan posisi yang masih rumit, putih melakukan korban dengan imbalan tekanan serangan, maka disaat menentukan seperti ini Putih harus berpikir keras dan menganalisa kemungkinan serta melakukan perhitungan, kalkulasi yang seksama dan cermat. Kemungkinan kemungkinannya a.l.

- I. 2. ...Gxb3? 3. Mxf6+ diikuti Bxb3 menang.
- II. 2. ...Kd4? 3. Kxd4 cxd4 4. Mxd4 dengan ancaman serius.
- III. 2. ...Mc4 3. Kxc5! juga serangan kuat meski Hitam boleh menukar Menteri.
- IV. 2. ...Kd8 3. Bf3 Bf7 4. Kxc5 serangan kuat yang sukar ditahan.
- V. 2. ...Gf7 3. Bxf6! Kd4 4. Kxd4 cxd4 5. Mxc7 Rxf6 6. Bf3+

dan unggul.

- VI. 2. ...Be8 3. Kxc5 Kd8 4. b4 Kf7 26. Bxe6! dan putih tetap unggul.
- VII. 2. ...Rf7 3. Bf3 Re7 4. a4 Mb6 5. Bxe6 Rxe6 6. Kxc5 Rd6 7. Mxf6+ Rxc5 8. Bc3+ Rb4 9. Md6+ dan menang, atau 6. ...Rf7 7. Mxf6+ Rg8 8. Me6+ menang.
- VIII. 2. ...Gc4 (sebagaimana yang dipilih Hitam dalam partai) 3. a4! Mxa4 4. Kxc5 Mb5 5. Mxf6+ Rg8 6. Kd7! Bd8 7. Bf3 Mb4 29. c3 Mb5 0. Ke5! Bdc8 31. Kc6 1-0

Bisa dibayangkan berapa banyak variasi kemungkinan yang dipikirkan oleh Alekhine sebelum memainkan langkah 1. Kxc7!, memang kebetulan posisi yang terjadi sedemikian kompleks.

Apabila anda merasa mengapa tidak lengkap kupasan ini terutama pada variasi II dan III misalnya, itu semua tergantung sejauhmana tingkat penguasaan pengendalian permainan seseorang, bagi yang belum memahami memang bisa berusaha menganalisa dan mencatatnya lebih dalam dengan demikian makin lengkap akan makin baik dan sekaligus berusaha dan mencoba bagaimana sebenarnya jalan pemikiran itu terjadi.

Terkadang dalam pertandingan, intuisi dan pengalaman lebih menonjol sehingga kalkulasi sangat mendalam bisa dilakukan hanya kalau diperlukan, jika cukup tangkapan posisi dan taktisnya dengan kesimpulan yang baik, maka hal itulah yang berlaku.

Mungkin dalam permainan catur normal, kalkulasi mendalam bisa dilaksanakan tapi dalam catur cepat 20 – 60 menit, jelas berbeda, apalagi dalam *blitz game*, tak ada komentar

yang bisa diutarakan, lazimnya bagi pemain kuat, intuisi, pengalaman dengan perhitungan seperlunya, ia akan melakukan apapun akibatnya kemudian.

Jelas dalam *blitz game* prediksi posisi dan taktis sudah lain masalahnya.

Partai dan analisa ini diambil dari buku : Play like a Grandmaster A. Kotov

PENGUSAHAAN PUSAT (2)

Keres - Geller

Moskow 1962



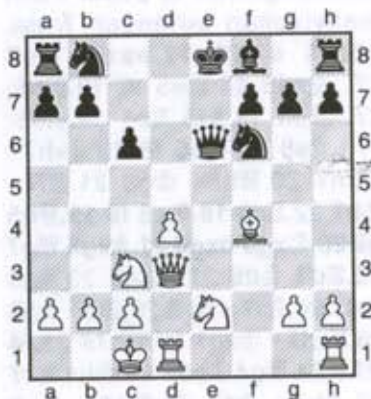
Dominasi Putih di pusat ditambah peranan sepasang Gajahnya, maka melalui pembongkaran di pusat Putih menyiapkan serangan Raja. 16. d5 exd5 17. exd5 ♖e7 17... ♜xd5 18. ♞e5 f6 19. ♞h5; 17... ♜c3 18. ♜f5 ♞c4 19. ♜e5; 17... ♞e8 18. ♜e5 f6 19. ♜xh7+ ♜xh7 20. ♞h5+ ♜g8 21. ♞f7+ ♜h7 22. ♞d3 18. ♜e5 f6 19. ♞h5 g6 20. ♜xg6 hxg6 21. ♜xg6 ♞g7 22. ♞d3 ♜d6 22... ♜a6 23. ♞g3 ♜xf1 24. ♜h7+ ♜h8 25. ♜f5+ ♜g8 26. ♞xg7+ ♜xg7 27. ♞h7# 23. f4 ♞h8 24. ♞g4 ♜c5+ 25. ♜h1 ♞c7 26. ♜h7+ ♜f7 27. ♞e6+ ♜g7 28. ♞g3+ Hitam menyerah

KERJASAMA BUAH DAN BIDAK

Letelier - Fischer [E70]
Pertahanan Hindia Raja
Leipzig 1960

1.d4 ♘f6 2.c4 g6 3.♗c3 ♘g7 4.e4 0-0 5.e5 ♗e8 6.f4 d6 7.♙e3 Dominasi pusat tidak selamanya baik apabila dilakukan lebih awal dan diperlukan antisipasi gangguan dari pihak lawan, di sini Hitam melalui unggul perkembangan berusaha mengganggu stabilitas pusat putih. Kerjasama yang baik antara buah dan bidak menghasilkan permainan yang unggul bagi Hitam. 7...c5 8.dxc5 ♗c6 9.cxd6 exd6 10.♗e4 ♙f5 11.♗g3 Agak lebih baik 11.♗xd6 ♗xd6 12.♙xd6 ♙xd6 13.exd6 ♙xb2 14.♗d1 ♗b4 15.♗f2 ♗xa2 16.♗d2 ♗c3 11...♙e6 12.♗f3 ♙c7 13.♙b1 dxe5 14.f5 e4 Pukulan dipusat yang mengganggu Putih. 15.fxe6 15.♙xe4 gx f5 16.♗xf5 ♙a5+ 15...exf3 16.gxf3 f5 17.f4 ♗f6 18.♙e2 ♙fe8 19.♗f2 ♙xe6 20.♙e1 ♙ae8 tekanan hitam digaris e sangat kuat. 21.♙f3 ♙xe3 22.♙xe3 ♙xe3 23.♗xe3 ♙xf4+ 24.♗f2 24.♗xf4 ♙h6# 24...♗g4+ 25.♗g2 ♗e3+ 26.♗f2 ♗d4 27.♙h1 ♗g4+ Putih menyerah.

UNGGUL PERKEMBANGAN Tolush - Alatortsev USSR 16th Ch

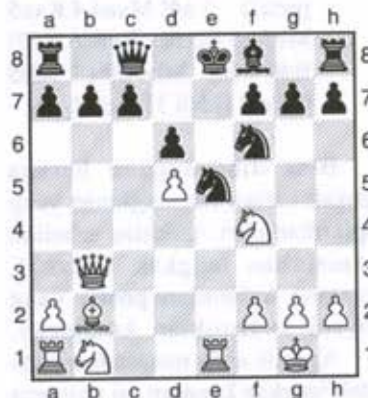


Posisi Hitam tertinggal dalam perkembangan dan kini

upaya sesuai jalannya partai ialah: 11...♙d6 Alternatif 11...♙e7 12.♙he1 0-0 13.♗g3 ♙d7 14.♗f5 ♙e8 15.♙g5; 11...♙b4 12.♙xb8 ♙xb8 13.d5 ♙d7 (13...♗xd5 14.♗xd5 ♙xd5 15.♙g3) 14.♙e3+ ♙e7 15.♙xa7 0-0 16.dxc6 ♙c5 17.♙a4; 11...♗bd7 12.♙he1 0-0-0 13.♗g3 ♙g4 14.♙f5 ♙b4 15.♗ce4 12.d5 ♗xd5 12...♙d7 13.♙xd6 ♙xd6 14.dxc6 ♙xd3 15.cxb7 13.♗xd5 cxd5 14.♙g3 ♙xf4+ 15.♗xf4 ♙h6 16.♙he1+ ♗f8 17.♙a3+ Hitam menyerah

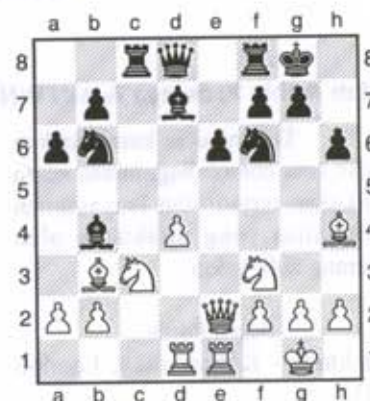
UNGGUL TEMPO DENGAN KORBANAN

Mieses - Maroczy
Monte Carlo 1902



Sebenarnya Putih telah unggul perkembangan meski dengan korban dua bidaknya, tapi ternyata Hitam kemudian melakukan hal serupa dan ternyata Hitam yang mendapatkan manfaatnya. 12...♙e7 13.♙xe5 dxe5 14.♙xe5 ♙d7 15.♙g3 15.♙xb7 0-0 16.♙e1 (16.♙c6 ♙g4 17.♗e2 ♙d6) 16...♙d6 17.♗d3 ♗xd5 15...0-0-0 Kini berbalik Hitam yang unggul perkembangan dan koordinasi buah yang lebih baik. 16.♙xg7 ♙d6 17.♙g5 ♙he8 18.♗d2 ♗d7 19.♙xe7 ♙xe7 20.♙g3 ♙b4 21.♗f3 ♙g8 22.♙h4 ♙c3 23.♙b1 ♙xf3 Putih kalah.

KORBANAN POSISIONAL Reti - Znosko Borowsky London 1922



16.♗e5 ♙xc3 17.bxc3 g5 18.♙g3 ♙xc3 19.h4 ♗f5 20.♙h5 ♗g7 21.♙xd5 exd5 Kini Putih memiliki kesempatan melakukan korbanan posisional berikut. 22.♗xf7 ♙xf7 23.♙e5+ ♙f6 24.hxg5 hxg5 25.♙xg5+ ♗f7 26.♙h5+ ♗g8 27.♙b1 ♙cc6 28.♙b3 ♙e8 29.♙g3+ ♙g6 30.♙xg6+ ♙xg6 31.♙h8+ ♗f7 32.♙xd8 Hitam menyerah

KORBANAN POSISIONAL (2) Kasparov - Gheorghiu Moskow 1982



14.d5 exd5 15.exd5 ♙xd5 16.♙b5 Inilah inti korbanan posisional dari Putih. 16...a6 16...♙c6 17.♙f4 ♙b7 18.♙xc6 ♙xc6 19.♙e1 17.♙f4 17.♙xd7+ ♙xd7 18.c4 ♙e4 17...♙xf4 17...♙b7 18.♙xd7+ ♙xd7 19.c4 ♙g4 20.♙xd5 ♙xf4 21.♙e1 18.♙xd7+ ♗xd7 19.♙xd5+ ♗c7 19...♗c8 20.♙e1 ♙d6 21.♙f5 20.♙e1 ♙d6 21.♙f5 ♙c4 22.♙e4 ♙b5 23.♙xf7+ ♗b8 24.♙e6 ♙d8 25.c4 ♙c6 25...♙a5 26.♙e4 ♙a7 27.♙xd6 26.♗e5 ♙c8 27.♙b1 Hitam menyerah.